

SMEGENŲ SKYSČIO TEKĖJIMO (LIKVRĖJOS) Į NOSĮ GYDYMAS

Rinolikvorėja – tai smegenų skysčio tekėjimas į nosies ertmę.

Kokie likvorėjos per nosį simptomai?

Pacientai dažniausiai skundžiasi skaidraus, vandeningo, sūraus sekreto tekėjimu iš nosies, dažniausiai iš vienos pusės. Tekėjimas gali sustiprėti galvą palenkus žemyn ar į priekį. Taip pat pacientas gali skųstis galvos skausmais, regėjimo sutrikimu, klausos netekimu

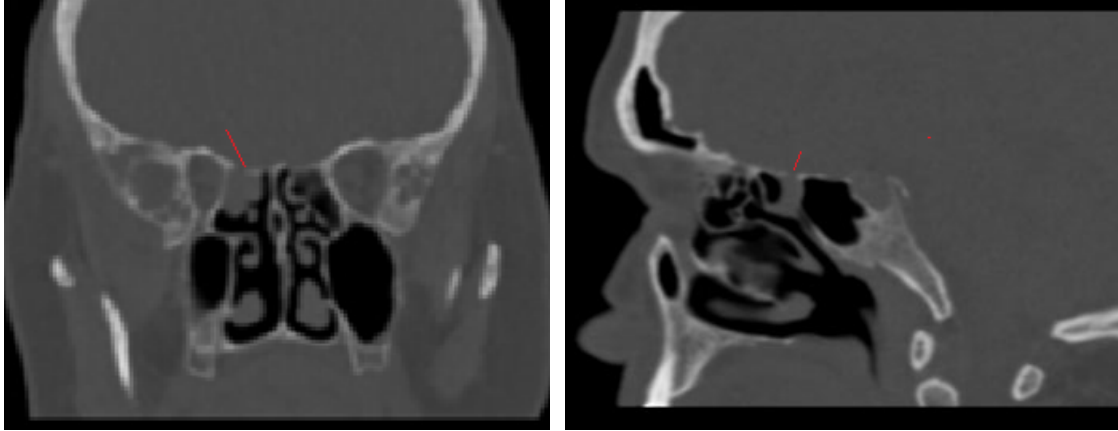


Smegenų skysčio tekėjimas skirstomas į dvi grupes:

- 1.1 Spontaniškas, kai nenustatoma jokių priežasčių dėl ko galėjo atsirasti ši patologija
- 1.2 Trauminė, kai likvorėja atsiranda dėl kaukolės pagrindo pažeidimo traumos, operacijos metu ar peraugus augliui

Kaip diagnozuojama likvorėja?

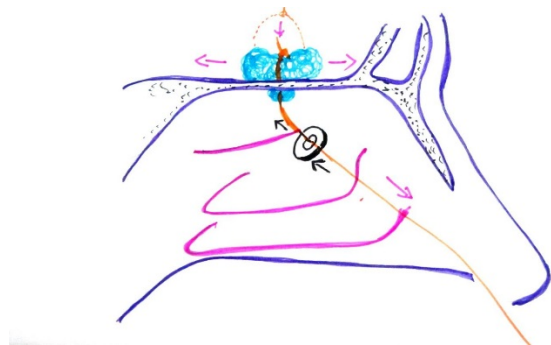
Krupštus anamnezės surinkimas, norint nustatyti galimą trauminę likvorėjos priežastį. Endoskopinio nosies ištyrimo metu, galima matyti sekreto nutekėjimą iš pažeistos vietos. Jei įmanoma surinkti tekantį skystį, jis atiduodamas į laboratoriją ištyrimui, kuri duos atsakymą ar surinktas skystis atitinka smegenų skysčio sudėtį. Galvos smegenų kompiuterinė tomograma ir branduolinio rezonanso tyrimas įvairiais režimais dažnai parodo pažeidimo vietą.



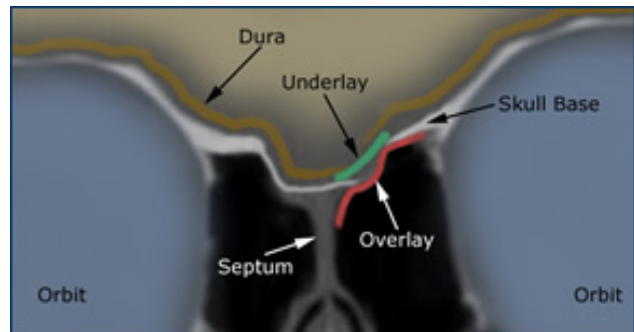
Rinolikvorėjos gydymas.

Jei likvorėja spontaninė, tai iki 70% jos atvejų sustoja savaime, jei pacientas laikosi lovos režimo, riboja fizinį aktyvumą. Rekomenduojama stengtis nekosėti, nešnypti nosies.

Jei tekėjimas nesustoja, tokie pacientai operuojami. Dažniausiai naudojamas endoskopinis endonazalinis priėjimas prie defekto ir defekto padengimas keliais sluoksniais transplantanto, kuriuo dažniausiai būna audinių riebalai, raumenų plėvių gabalėliai, nosies kriauklių gleivinės lopai, kurie prispaudžiami specialiais nosies tamponais iki savaitės laiko. Taip pat profilaktiškai paskiriami antibiotikai



Pažeidimo vietos užkimšimas riebalų kamščiu



Raumenų plėvės lopas 2 sluoksniais